



СОВЕТ ДЕПУТАТОВ ПОСЕЛЕНИЯ ВОРОНОВСКОЕ В ГОРОДЕ МОСКВЕ

РЕШЕНИЕ

22.09.2021 № 09/12

О наименовании улиц на территории поселения Вороновское

В соответствии с Законами города Москвы от 06.11.2002 № 56 «Об организации местного самоуправления в городе Москве», от 08.10.1997 № 40-70 «О наименовании территориальных единиц, улиц и станций метрополитена города Москвы», Уставом поселения Вороновское;

Совет депутатов поселения Вороновское решил:

1. Предварительно одобрить и направить на согласование в Городскую межведомственную комиссию по наименованию территориальных единиц, улиц и станций метрополитена г. Москвы (далее - ГМВК) следующие варианты наименований на территории поселения Вороновское в соответствии с приложением к настоящему решению.

1.1. Проектируемый проезд № 8117 (450 м): аллея Милосердия;

1.2. Проектируемый проезд № 8118 (350 м): проезд Доноров;

1.3. Проектируемый проезд № 8119 и проектируемый проезд № 8120 (980 м): проезд Волонтёров;

1.4. Проектируемый проезд № 8116 (3800 м): Голохвастовское шоссе;

1.5. Проектируемый проезд № 8121 (2300 м): улица Бибинской Ручей;

1.6. Шоссе от Калужского шоссе мимо деревни Безобразово до границы поселения (5200 м) – Сипягинское шоссе;

1.7. Шоссе от Вороново через Свитино до развилки напротив ж/д "250 км" (8600 м) - Щитовское шоссе;

1.8. Продолжение Щитовского шоссе через ж/д до границы поселения (2700 м) - Зинаевское шоссе;

1.9. Ответвление Щитовского шоссе вдоль ж/д, мимо СНТ Дружба-ЗИО (2700 м) - Старосвитинское шоссе;

1.10. Ответвление Щитовского шоссе от Юрьевки на северо-запад (5600 м) - Новогоднее шоссе/Гуляевское шоссе;

1.11. Межшоссейная улица от Вороново до Сахарово (4600 м) - улица Вороновский Рубеж;

1.12. Шоссе от Варшавского шоссе сквозь д. Юдановку (2300 м) - Юдановское шоссе;

1.13. Шоссе от Юдановки до с. Ворсино (3100 м) - Ворсинское шоссе;

1.14. Шоссе от посёлка ЛМС до Ворсинского шоссе (4400 м) - Ивлевское шоссе;

1.15. Шоссе от Варшавского шоссе (вдоль границы с Роговским поселением) до границы поселения Вороновское (6100 м) - Каргашиновское шоссе;

1.16. Безымянный проезд от Варшавского шоссе вдоль северо-восточной границы земельного участка 50:27:0030501:9 (800 м) – Рокадный проезд;

1.17. Безымянное шоссе от Варшавского шоссе между кварталами № 874 и 880 поселения Вороновское до южной границы д. Новогромово (4700 м) – Новогромовское шоссе;

1.18. Безымянное шоссе от Варшавского шоссе вдоль северо-восточной границы квартала № 885 поселения Вороновское до границы поселения (900 м) - Старогромовское шоссе;

1.19. Безымянный участок УДС от юго-западной границы квартала № 831 до Аллеи Славы по западному берегу пруда на ручье Соловка (бывш. Колчев) (500 м) – Колчевская набережная.

2. Согласовать восстановление исторического наименования «Брестское шоссе» для участка Варшавского шоссе между городским округом Подольск и границей Калужской области.

3. Ходатайствовать перед ГМВК о включении в Общемосковские классификаторы территорий и улиц Москвы ранее утверждённых названия микрорайонов и улиц поселения (согласно имеющейся по ним адресации):

3.1. микрорайоны «Центральный», «Приозёрный», «Солнечный городок», «Березовая роща» поселка ЛМС (в соответствии с Постановлением главы администрации Вороновского сельского округа от 12.02.2004 № 64);

3.2. микрорайон «Западный» поселка ЛМС (в соответствии с постановлением главы сельского поселения Вороновское от 07.10.2008 № 531 «О присвоении наименования части п. ЛМС м-на «Центральный ул. Солнечная, ул. Ясная, ул. Весенняя, ул. Кленовая, ул. Рябиновая, ул. Дорожная, ул. Сиреневая, переулок Каштановый»);

3.3. микрорайон «Лесхоз» села Вороново (в соответствии с постановлением главы сельского поселения Вороновское от 13.02.2007 № 36 «О присвоении наименования части села Вороново микрорайон «Лесхоз»);

3.4. Поповский тупик, ул. Лесная села Вороново, мкр. «Лесхоз», (в соответствии с постановлением главы сельского поселения Вороновское от

16.02.2009 № 83 «О присвоении наименования части с. Вороново м-на «Лесхоз» ул. Лесная, Поповский тупик»);

3.5. Ясенский проезд, Новогромовский проезд, Сахаровский проезд деревни Сахарово (в соответствии с постановлением главы сельского поселения Вороновское от 15.10.2009 № 547 «О присвоении наименования части д. Сахарово проезд Ясенский, проезд Новогромовский, проезд Сахаровский, проезд Объездной»);

3.6. Крутовская улица д. Львово (в соответствии с постановлением главы сельского поселения Вороновское от 11.02.2009 № 74 «О присвоении наименования части д. Львово ул. Крутовская, ул. Железнодорожная и ул. Весенняя»).

4. В связи с отсутствием завершённого строительства (и поставленного на кадастровый учёт) проезда Объездной д. Сахарово, рекомендовать администрации поселения Вороновское внести изменения в постановление главы сельского поселения Вороновское от 15.10.09 № 547 «О присвоении наименования части д. Сахарово проезд Ясенский, проезд Новогромовский, проезд Сахаровский, проезд Объездной», исключив из постановления указанный проезд, и произвести переадресацию имеющихся строений на Сахаровский проезд в установленном порядке.

5. В решение Совета депутатов поселения Вороновское от 01.10.2009 № 09/04 «О присвоении наименования части д. Сахарово проезд Ясенский, проезд Новогромовский, проезд Сахаровский, проезд Объездной» внести следующие изменения: в названии решения и пункте 1 решения слова «пр-д Объездной» - исключить.

6. Направить копию настоящего решения в префектуру ТиНАО г. Москвы для последующего направления пп. 1-3 на согласование в Городскую межведомственную комиссию по наименованию территориальных единиц, улиц и станций метрополитена г. Москвы

7. Опубликовать настоящее решение в бюллетене «Московский муниципальный вестник» и разместить на официальном сайте администрации поселения Вороновское в информационно – телекоммуникационной сети «Интернет».

8. Контроль за исполнением настоящего решения возложить на главу поселения Вороновское Царевского Е.П.

**Глава
поселения Вороновское**

Е.П. Царевский

Предложения по присвоению наименований топонимическим единицам
в районе Московского клинического центра инфекционных болезней
«Вороновское»

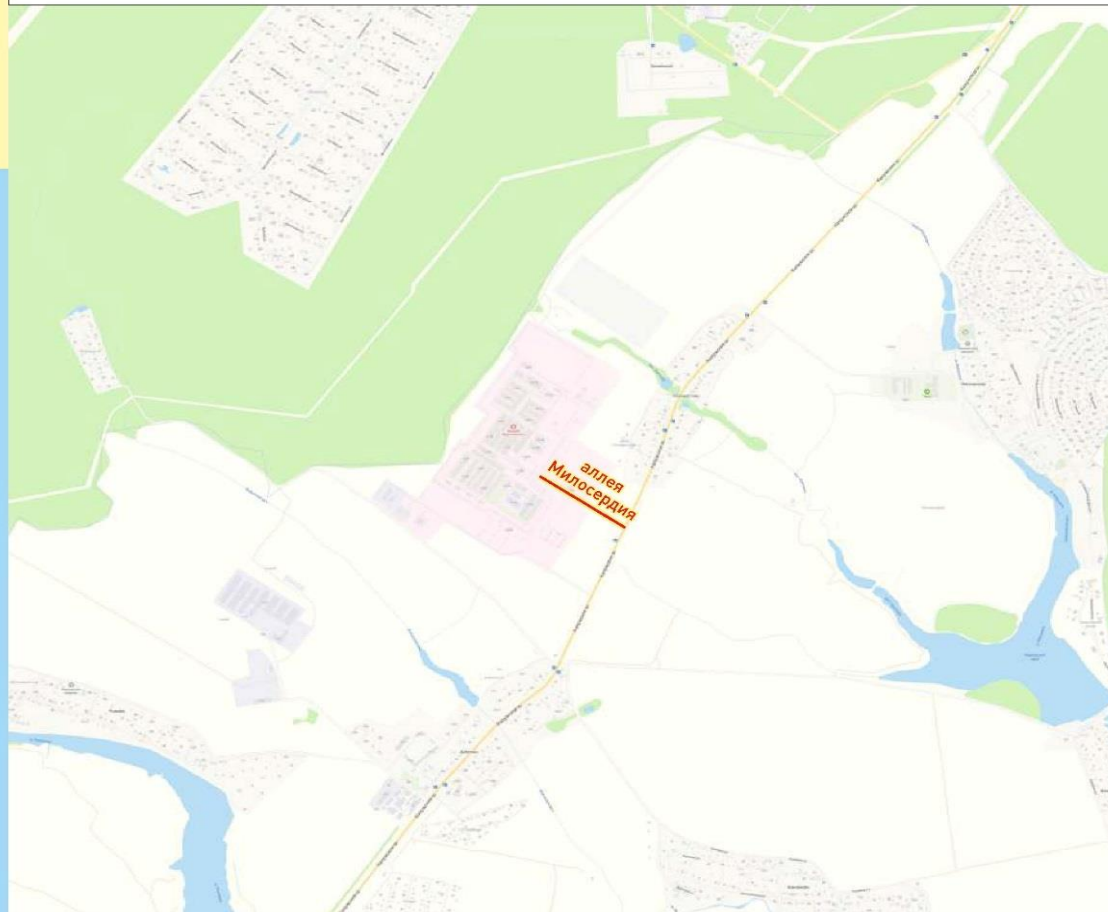
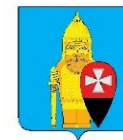


**Сводный список
предложений**

- аллея Милосердия
- проезд Доноров
- проезд Волонтёров
- Голохвастовское шоссе
- улица Бибинской Ручей

МОСКОВСКИЙ
КЛИНИЧЕСКИЙ ЦЕНТР
ИНФЕКЦИОННЫХ
БОЛЕЗНЕЙ

Предложения по присвоению наименований топонимическим единицам
в районе Московского клинического центра инфекционных болезней
«Вороновское»



АЛЛЕЯ
МИЛОСЕРДИЯ

- Проектируемый проезд №8117 (450 м): аллея Милосердия, в честь медицинских работников, проявивших самоотверженность и героизм в борьбе с распространением новой коронавирусной инфекции (COVID-19).

Предложения по присвоению наименований топонимическим единицам
в районе Московского клинического центра инфекционных болезней
«Вороновское»



ПРОЕЗД
ДОНОРОВ

- Проектируемый проезд №8118 (350 м): проезд Доноров, в честь доноров плазмы, необходимой для лечения новой коронавирусной инфекции (COVID-19).

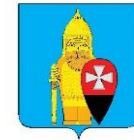
Предложения по присвоению наименований топонимическим единицам
в районе Московского клинического центра инфекционных болезней
«Вороновское»



ПРОЕЗД
ВОЛОНТЁРОВ

- Проектируемый проезд №8119 и проектируемый проезд №8120 (980 м): проезд Волонтеров, в честь волонтерских движений, сыгравших важнейшую роль в борьбе с пандемией новой коронавирусной инфекции (COVID-19): обеспечение врачей средствами индивидуальной защиты, доставка заболевшим людям лекарств и продуктов, оказание психологической помощи.

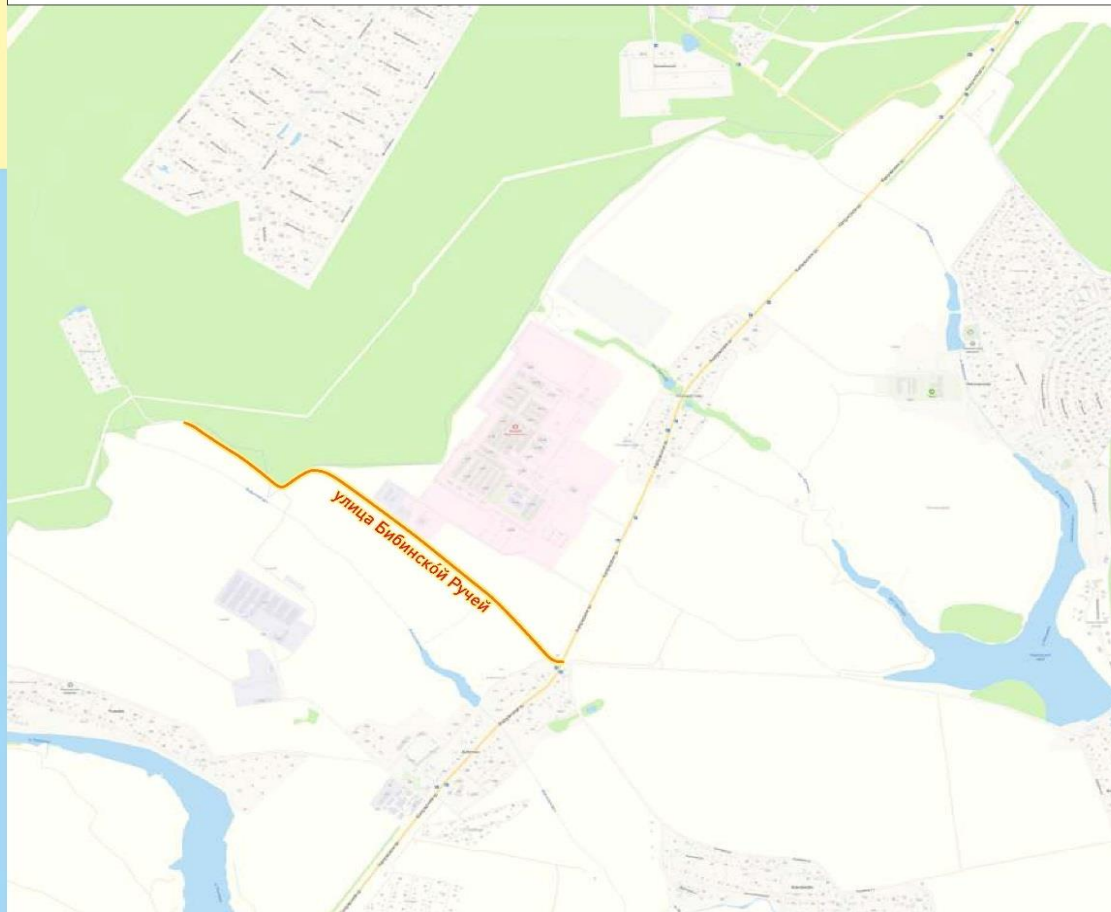
Предложения по присвоению наименований топонимическим единицам
в районе Московского клинического центра инфекционных болезней
«Вороновское»



ГОЛОХВАСТОВСКОЕ
ШОССЕ

- Проектируемый проезд №8116 (3800 м):
Голохвастовское шоссе, по его
расположению вблизи деревни
Голохвастово, известной с 1860-х гг.

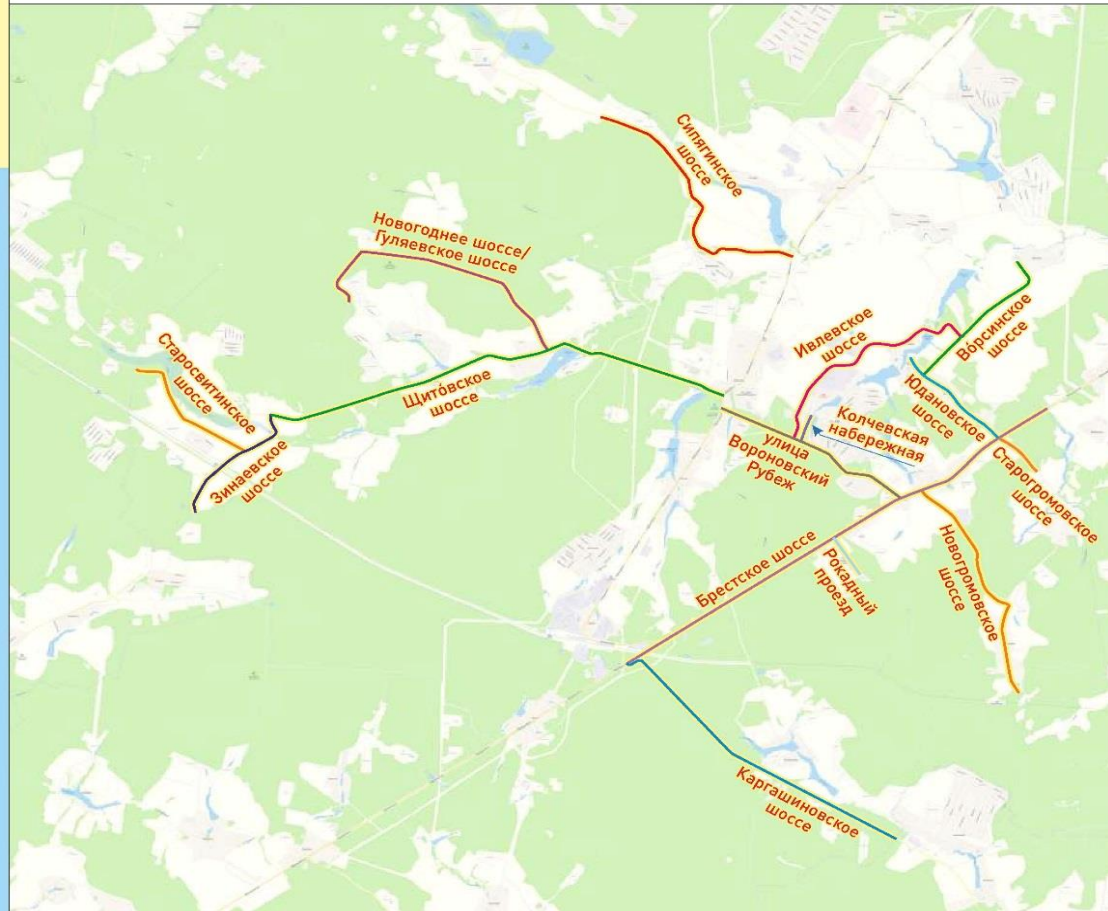
Предложения по присвоению наименований топонимическим единицам
в районе Московского клинического центра инфекционных болезней
«Вороновское»



УЛИЦА
БИБИНСКОЙ РУЧЕЙ

- Проектируемый проезд №8121 (2300 м):
улица Бибинской Ручей, по её
расположению вдоль одноимённого
ручья.

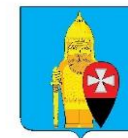
Предложения по присвоению наименований
топонимическим единицам
поселения Вороновское



**Сводный список
предложений**

- Сипягинское шоссе
- Щитовское шоссе
- Зинаевское шоссе
- Старосвитинское шоссе
- Новогороднее шоссе/Гуляевское шоссе
- улица Вороновский Рубеж
- Юдановское шоссе
- Вóрсинское шоссе
- Ивлевское шоссе
- Каргашиновское шоссе
- Рокадный проезд
- Новогромовское шоссе
- Старогромовское шоссе
- Кольчевская набережная
- Брестское шоссе

Предложения по присвоению наименований
топонимическим единицам
поселения Вороновское

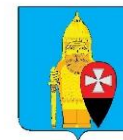


СИПЯГИНСКОЕ
ШОССЕ

- Шоссе от Калужского шоссе мимо деревни Безобразово до границы поселения (5200 м) - Сипягинское шоссе, по сохранившемуся в соседнем поселении историческому населённому пункту, ранее располагавшемуся отдельно от Пудово.



Предложения по присвоению наименований
топонимическим единицам
поселения Вороновское

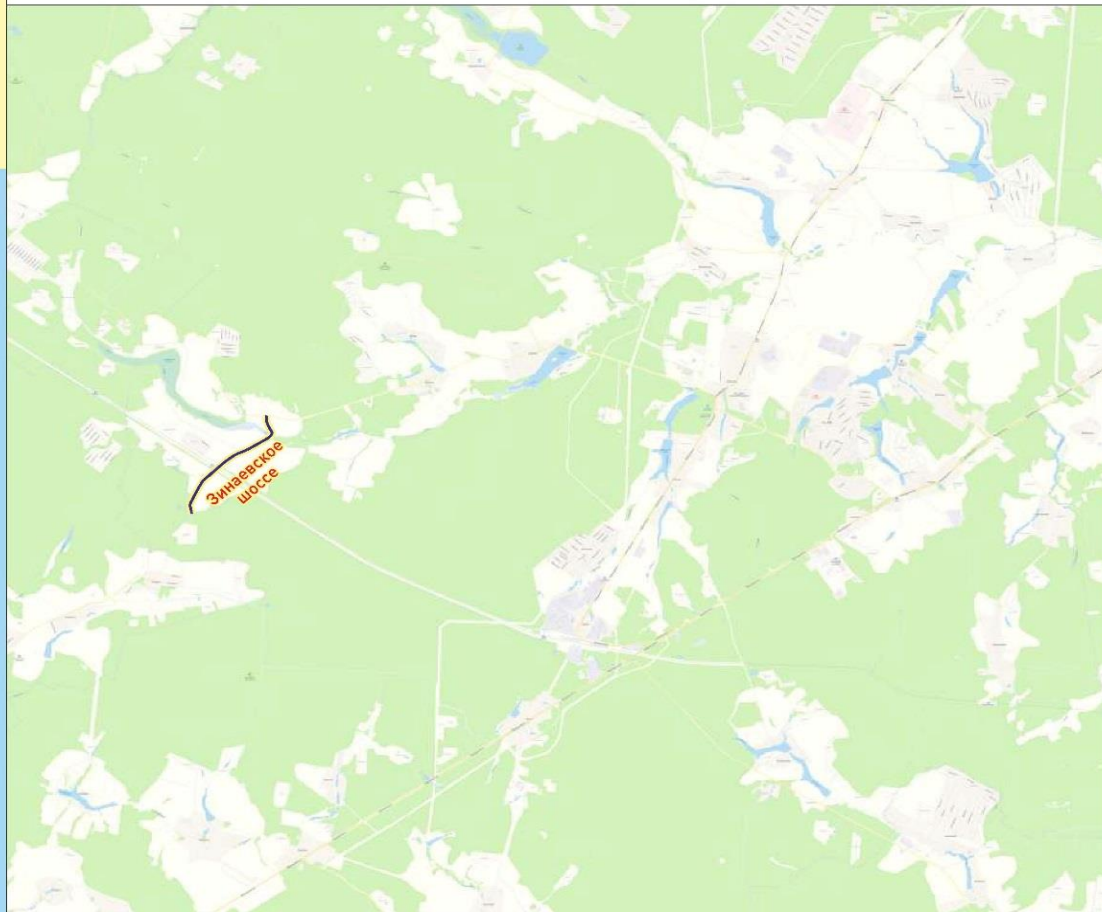
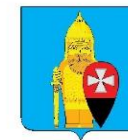


ЩИТОВСКОЕ
ШОССЕ

- Шоссе от Вороново через Свитино до развилки напротив ж/д "250 км" (8600 м) - Щитовское шоссе, по находившемуся на развилке историческому населённому пункту Щитово.



Предложения по присвоению наименований
топонимическим единицам
поселения Вороновское

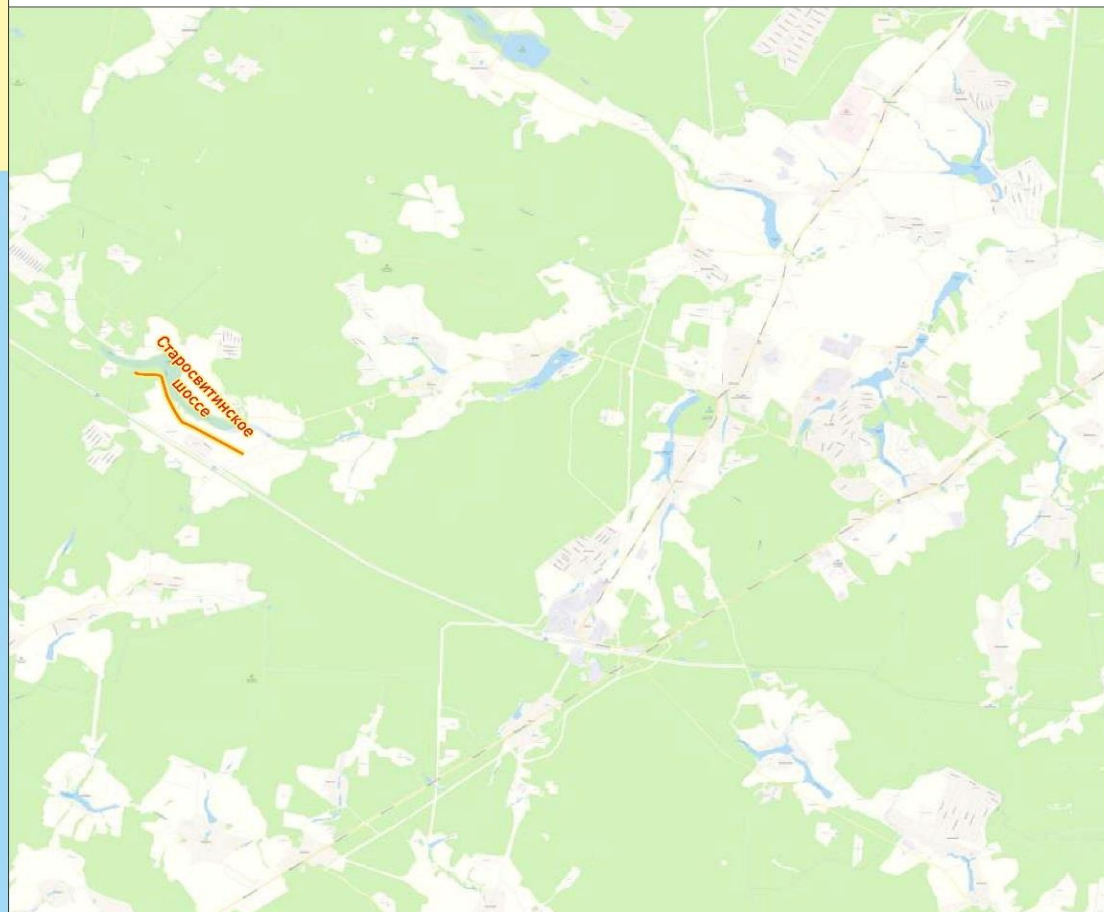
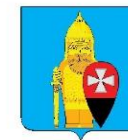


ЗИНАЕВСКОЕ
ШОССЕ

- Продолжение Щитовского шоссе через ж/д до границы поселения (2700 м) - Зинаевское шоссе, по его направленности к одноимённому историческому населённому пункту, сохранившемуся в соседнем поселении.



Предложения по присвоению наименований
топонимическим единицам
поселения Вороновское

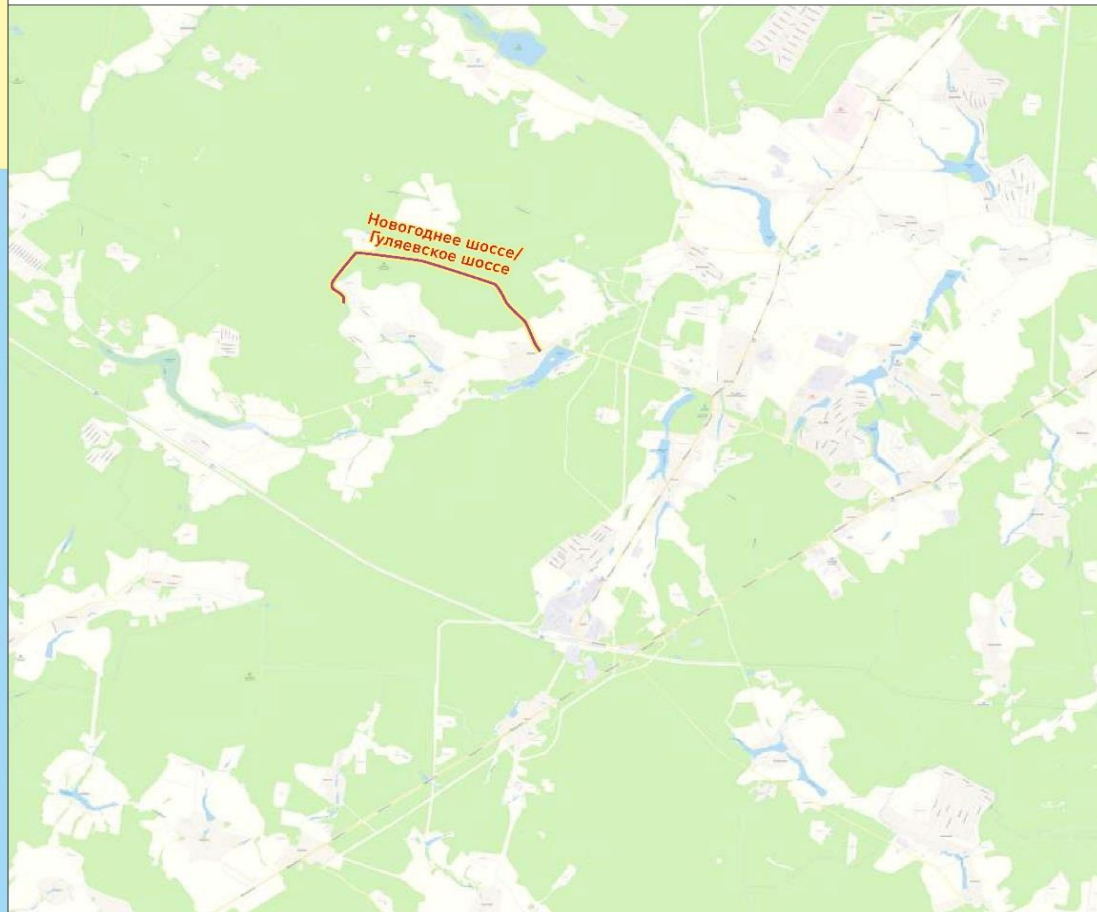


СТАРОВИТИНСКОЕ
ШОССЕ

- Ответвление Щитовского шоссе вдоль ж/д, мимо СНТ Дружба-ЗИО (2700 м)- Старосвитинское шоссе, по ранее находившемуся здесь историческому населённому пункту Старосвитино.



Предложения по присвоению наименований
топонимическим единицам
поселения Вороновское



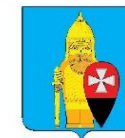
НОВОГОДНЕЕ
ШОССЕ

- Ответвление Щитовского шоссе от Юрьевки на северо-запад (5600 м) - Новогоднее шоссе, по расположенным северо-западнее традиционным "плантациям" новогодних ёлок.

ГУЛЯЕВСКОЕ
ШОССЕ

- Ответвление Щитовского шоссе от Юрьевки на северо-запад (5600 м) - Гуляевское шоссе, по сохранившимся хуторам соседнего поселения и по прежнему названию р.Сохна.

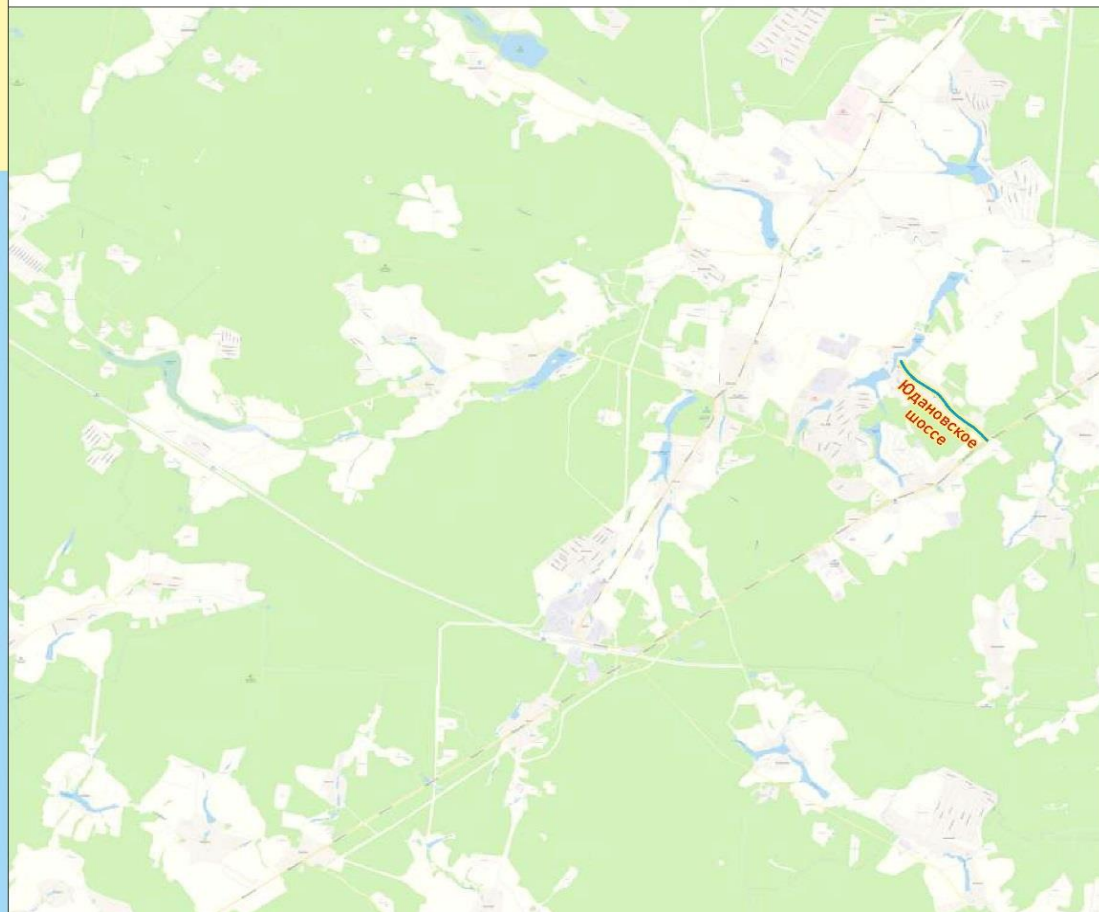
Предложения по присвоению наименований
топонимическим единицам
поселения Вороновское



УЛИЦА
ВОРОНОВСКИЙ РУБЕЖ

- Межшоссейная улица от Вороново до Сахарово (4600 м) - улица Вороновский Рубеж, по находившемуся на территории Центра реабилитации "Ясенки" командному пункту 43-й Армии, на котором 30 октября 1941 г. проводил совещания Г.К.Жуков.

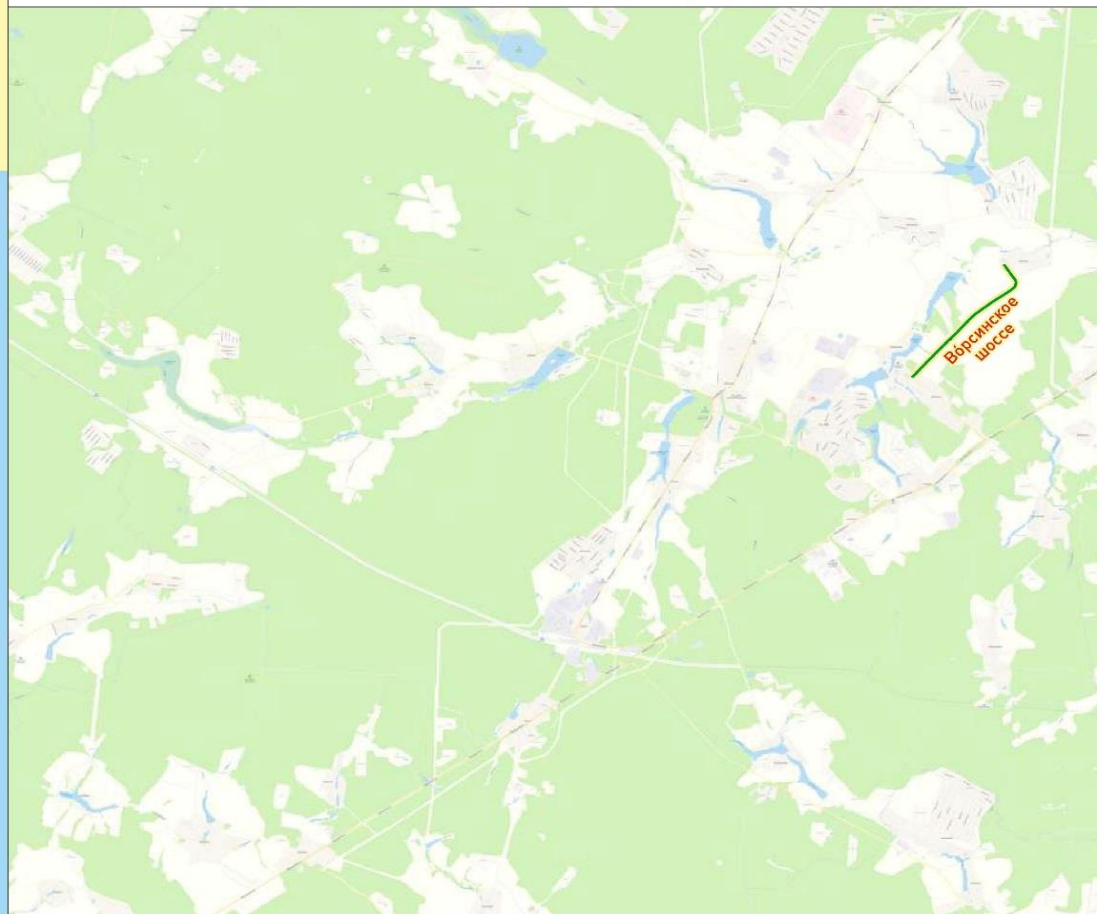
Предложения по присвоению наименований
топонимическим единицам
поселения Вороновское



ЮДАНОВСКОЕ
ШОССЕ

- Шоссе от Варшавского шоссе сквозь Юдановку (2300 м)- Юдановское шоссе, по прохождению через деревню Юдановка.

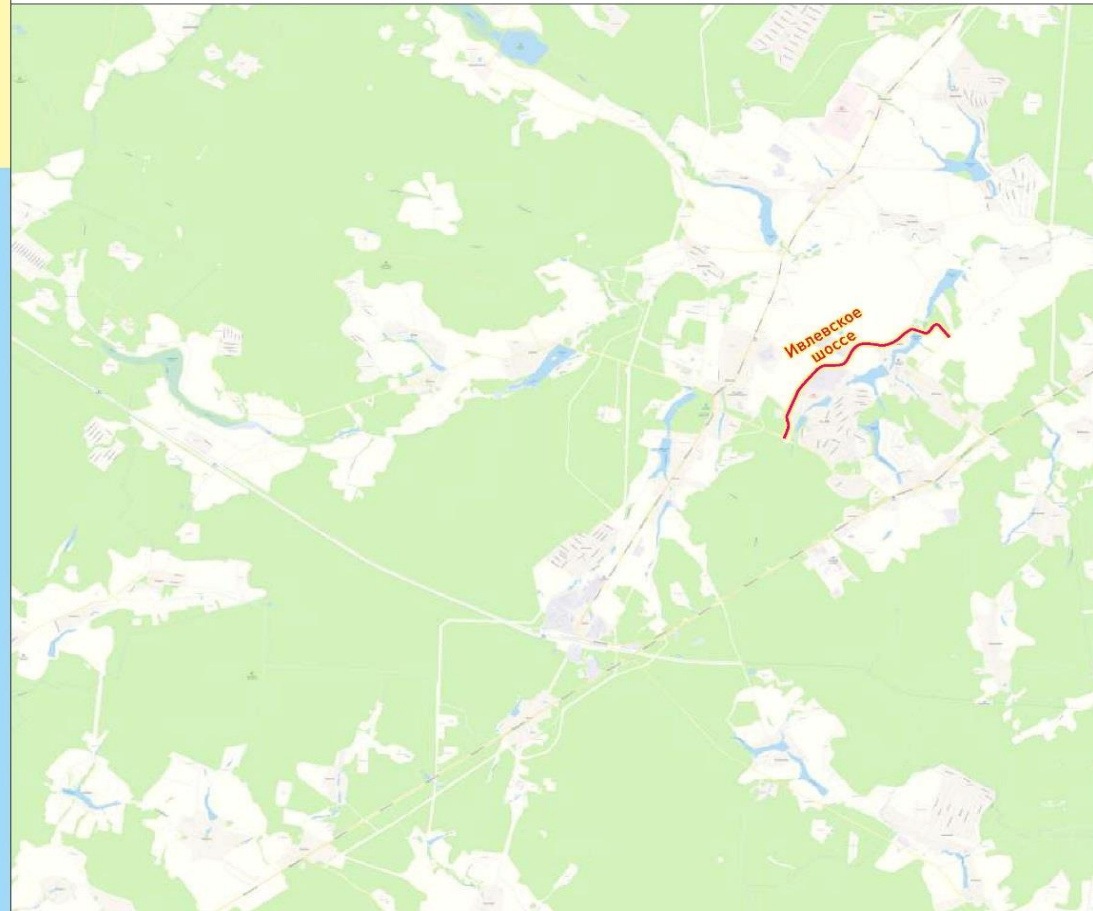
Предложения по присвоению наименований
топонимическим единицам
поселения Вороновское



ВОРСИНСКОЕ
ШОССЕ

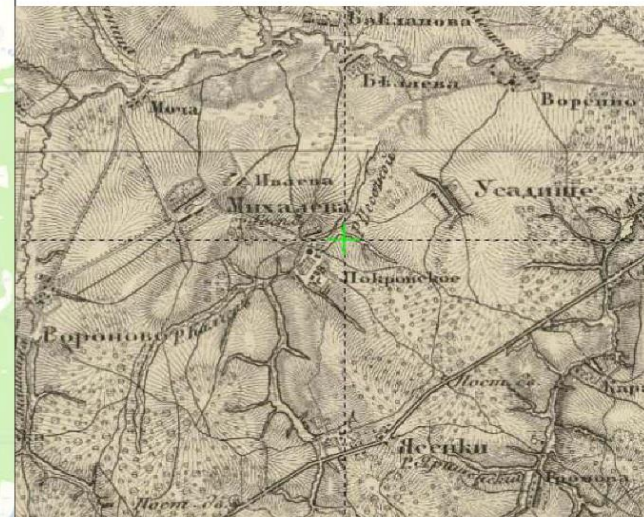
- Шоссе от Юдановки до Ворсино (3100 м)- Ворсинское шоссе, по названию деревни, в которое ведёт шоссе.

Предложения по присвоению наименований
топонимическим единицам
поселения Вороновское

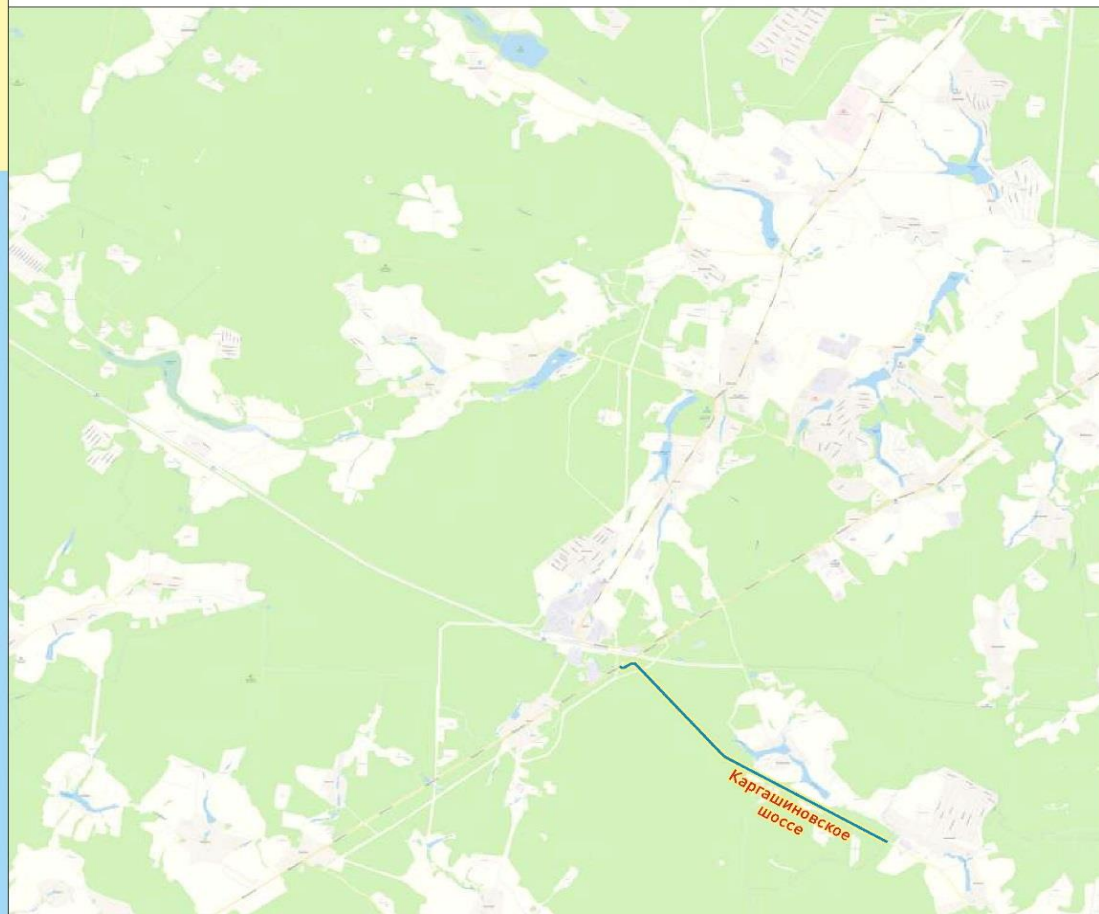


ИВЛЕВСКОЕ
ШОССЕ

- Шоссе от посёлка ЛМС до Ворсинского шоссе (4400 м)- Ивлевское шоссе, по находившемуся здесь историческому населённому пункту Ивлево.



Предложения по присвоению наименований
топонимическим единицам
поселения Вороновское

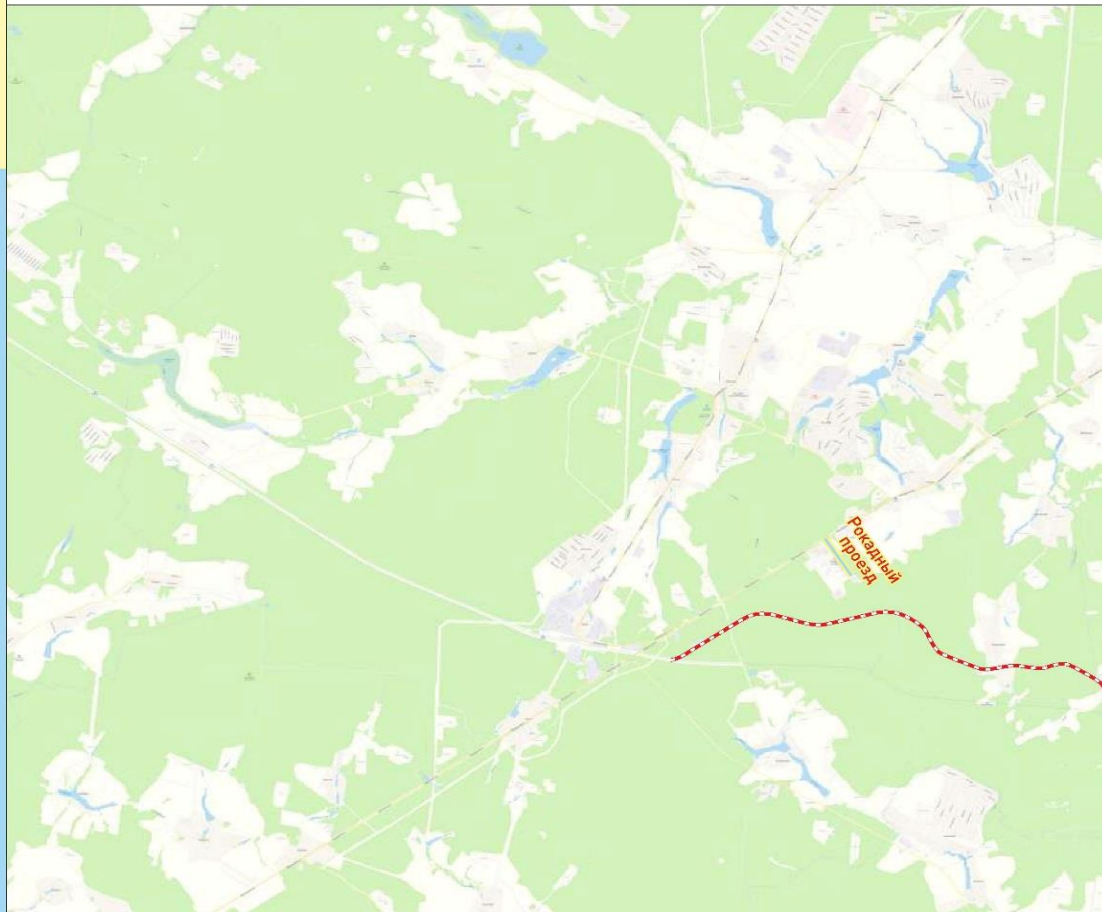


КАРГАШИНОВСКОЕ
ШОССЕ

- Шоссе от Варшавского шоссе (вдоль границы с Роговским поселением) до границы поселения Вороновское (6100 м)- Каргашиновское шоссе, по сохранившемуся историческому населённому пункту у примыкания этого шоссе к исторической дороге, проходившей через Дубну.



Предложения по присвоению наименований
топонимическим единицам
поселения Вороновское



РОКАДНЫЙ
ПРОЕЗД

- Безымянный проезд от Варшавского шоссе вдоль северо-восточной границы земельного участка 50:27:0030501:9 (800 м) – Рокадный проезд, по его направленности к старому участку рокадной ж/д, построенной осенью 1941 г. для переброски войск и вооружений вдоль линии фронта в ходе Битвы за Москву. Позднее трасса ж/д была спрямлена и вошла в состав ныне действующего Большого ж/д кольца (БМО)



Предложения по присвоению наименований
топонимическим единицам
поселения Вороновское

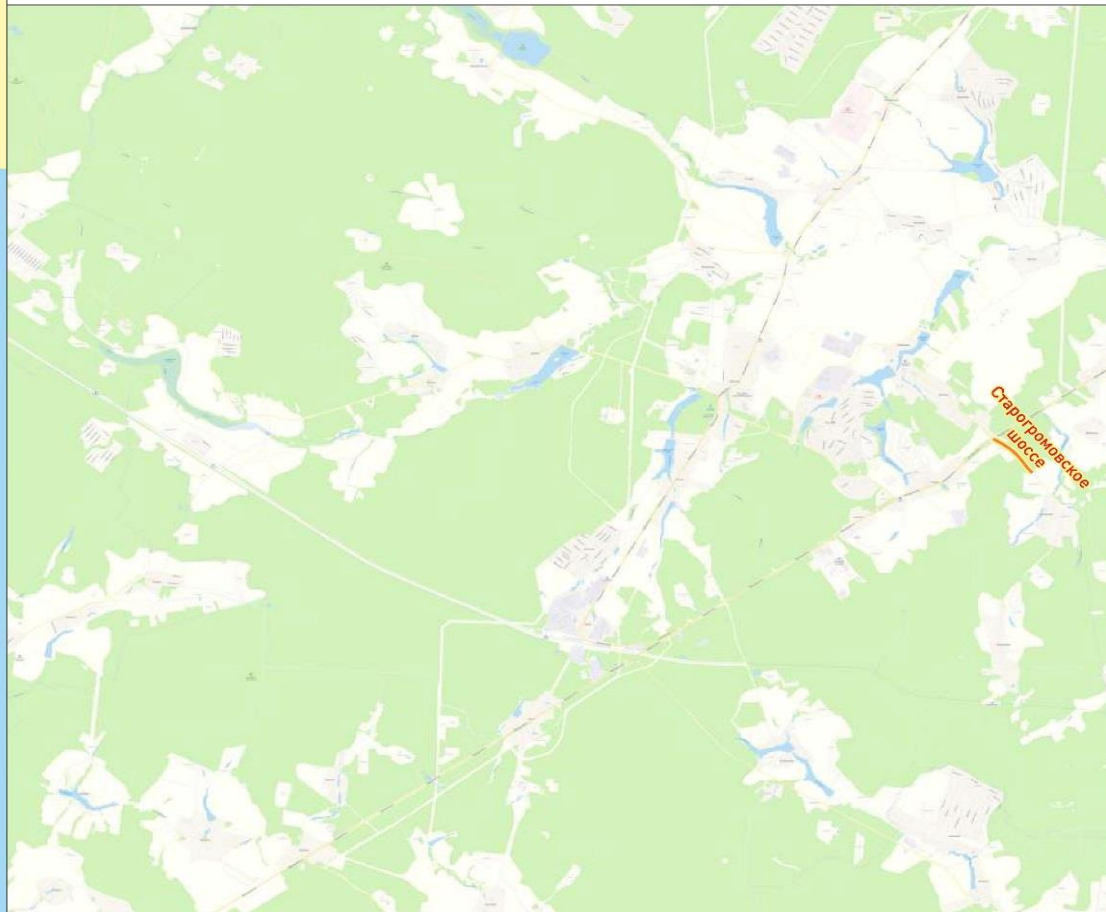


НОВОГРОМОВСКОЕ
ШОССЕ

- Безымянное шоссе от Варшавского шоссе между кварталами № 874 и 880 поселения Вороновское до южной границы д. Новогромово (4700 м) – Новогромовское шоссе, по его прохождению через одноимённую деревню к ж/д остановочному пункту



Предложения по присвоению наименований
топонимическим единицам
поселения Вороновское

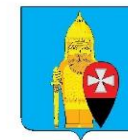


СТАРОГРОМОВСКОЕ
ШОССЕ

- Безымянное шоссе от Варшавского шоссе вдоль северо-восточной границы квартала № 885 поселения Вороновское до границы поселения (900 м) – Старогромовское шоссе, по его направленности к д. Старогромово поселения Клёновское



Предложения по присвоению наименований
топонимическим единицам
поселения Вороновское



КОЛЧЕВСКАЯ
НАБЕРЕЖНАЯ

- Безымянный участок УДС от юго-западной границы квартала № 831 до Аллеи Славы по западному берегу пруда на ручье Соловка (бывш. Колчев) (500 м) – Колчевская набережная, по историческому наименованию ручья



Предложения по присвоению наименований
топонимическим единицам
поселения Вороновское



**БРЕСТСКОЕ
ШОССЕ**

- Участок Варшавского шоссе (9100 м) – Брестское шоссе, по историческому наименованию шоссе. Наименование «Московско-Брестское шоссе» появилось в Москве при исполнении Указа 1845 г. о шоссировании важнейших дорог, включая и Старую Польскую дорогу. Поскольку дорога от Варшавы до Бреста была построена ещё в 1821 г., её встречный участок (от Москвы) позже Указом Николая I от 9.12.1846 г. был назван Варшавским шоссе; но в г. Подольск адресация по нему прерывается и не может быть продолжена в Новой Москве; предлагается вернуться к исходному названию Указа 1845 г.